



กรมควบคุมโรค  
Department of Disease Control

# วัณโรคจะหมดไป



ไอเมื่อไหร่



ใส่หน้ากาก



กองวัณโรค



@tbthailand



www.tbthailand.org

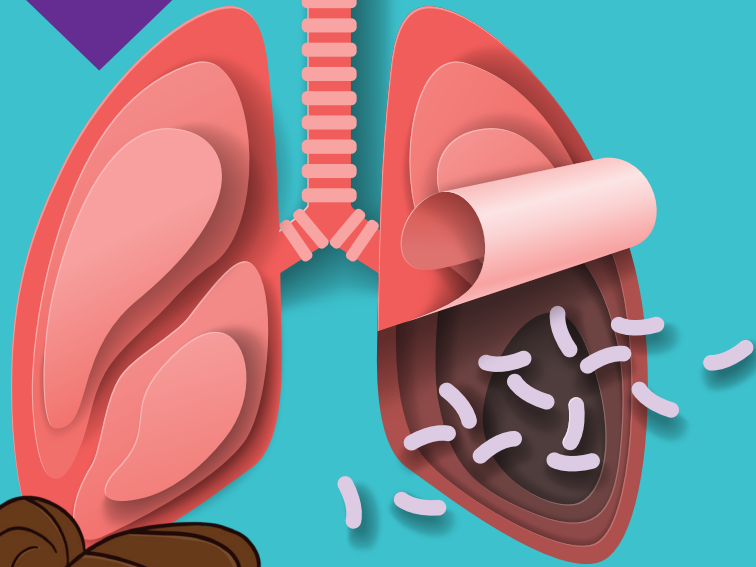
สายด่วน 1422  
กรมควบคุมโรค

กองวัณโรค กรมควบคุมโรค กระทรวงสาธารณสุข

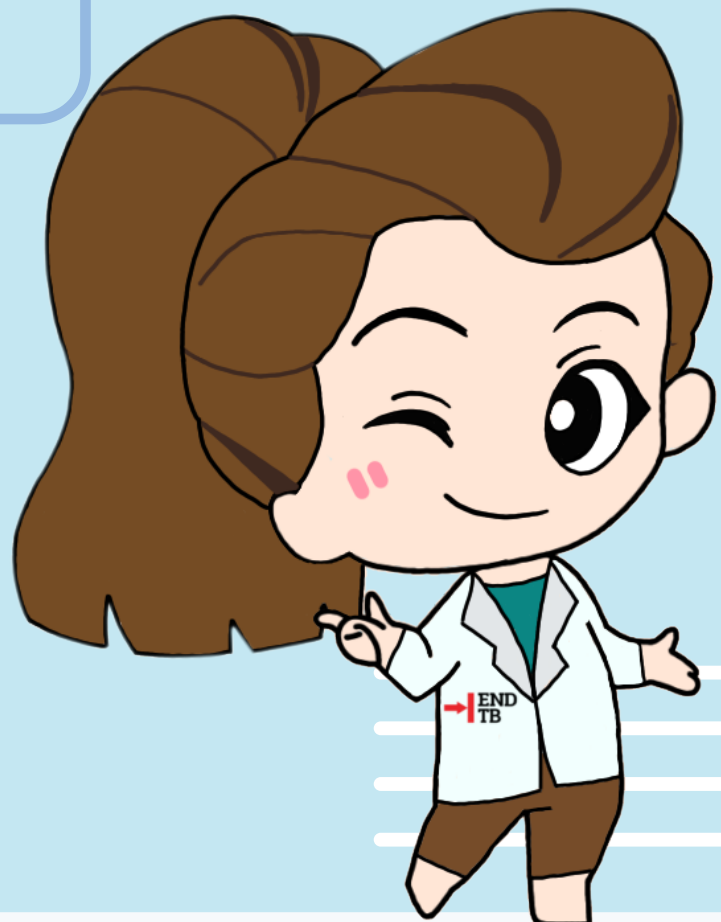
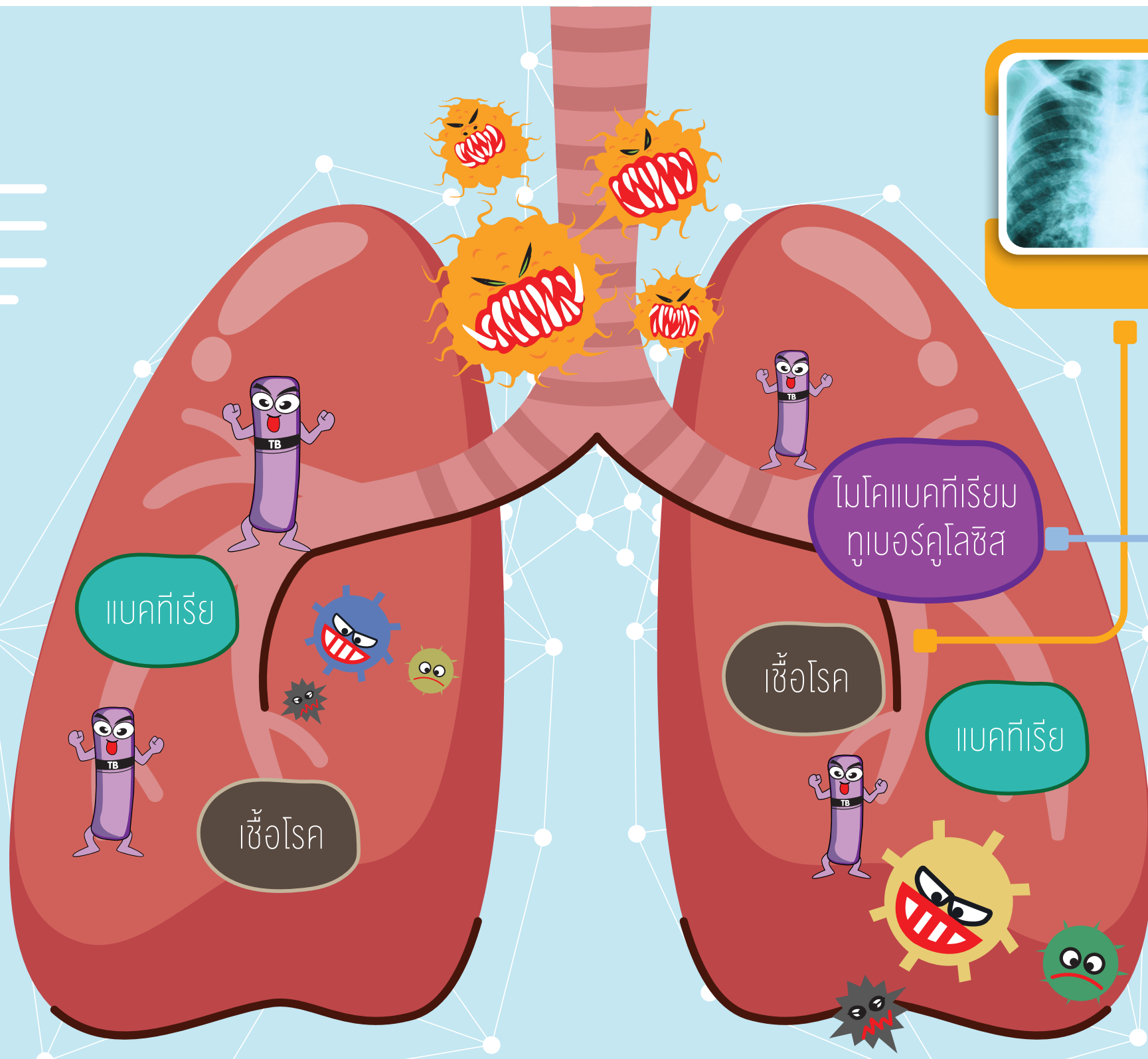
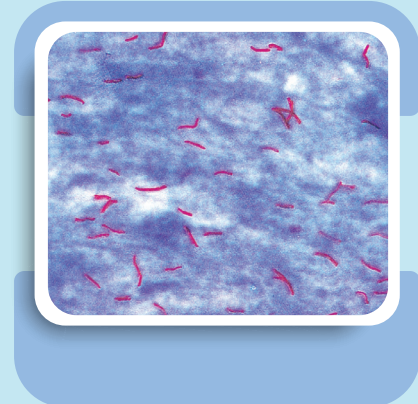
# วัณโรคติดต่ออะไร



Mycobacterium tuberculosis



**วัณโรค** คือ โรคติดต่อชนิดหนึ่งที่เกิดจากเชื้อแบคทีเรียชื่อ **ไมโคแบคทีเรียม ทูเบอร์คูโลซิส** เป็นได้กับอวัยวะทุกส่วนของร่างกาย เช่น ปอด ลำไส้ ไต กระดูก ผิวหนัง ต่อม้ำเหลือง เยื่อหุ้มสมอง แต่ที่พบบ่อยและเป็นปัญหามากที่สุดในปัจจุบันคือ **วัณโรคปอด**



## อาการ

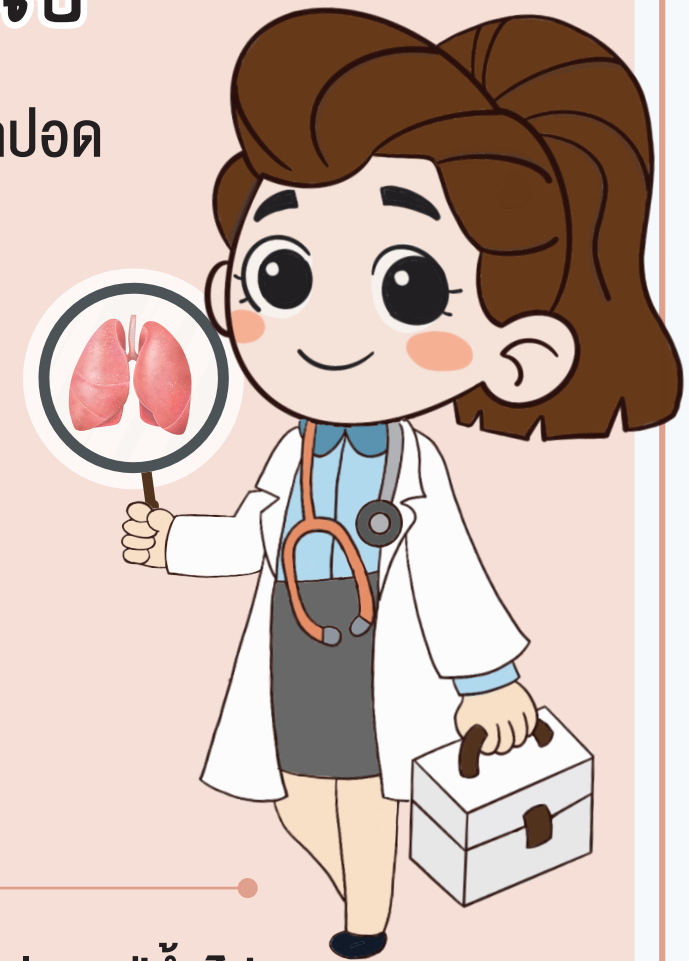
### ที่สงสัยว่าเป็นวัณโรค

1. ไอเรื้อรังเกิน 2 สัปดาห์  
มีอาการเจ็บหน้าอก  
หรือไอมีเสมหะปนเลือด
2. มีไข้ต่ำ ๆ
3. อ่อนเพลีย เบื่ออาหาร  
น้ำหนักลด
4. มีเหงื่อออกมากผิดปกติ  
ตอนกลางคืน
5. ต่อม้ำเหลืองโต

## กลุ่มที่เสี่ยง

### ต่อการป่วยมากกว่าประชาชนทั่วไป

1. ผู้อาศัยร่วมบ้าน หรือใกล้ชิด กับผู้ป่วยวัณโรคปอด  
ที่สมหะตรวจพบเชื้อ โดยเฉพาะเด็กเล็ก
2. บุคลากรทางการแพทย์และสาธารณสุข
3. ผู้ป่วยโรคที่ทำให้ภูมิคุ้มกันลดลง  
ผู้ป่วยเบาหวาน/ผู้ป่วยโรคไตเรื้อรัง
4. ผู้ติดเชื้อเอชไอวี/ผู้ป่วยเอดส์
5. ผู้ต้องขังในเรือนจำ
6. แรงงานข้ามชาติ
7. ผู้สูงอายุตั้งแต่ 65 ปีขึ้นไป
8. ผู้ใช้สารเสพติด ติดสุราเรื้อรัง





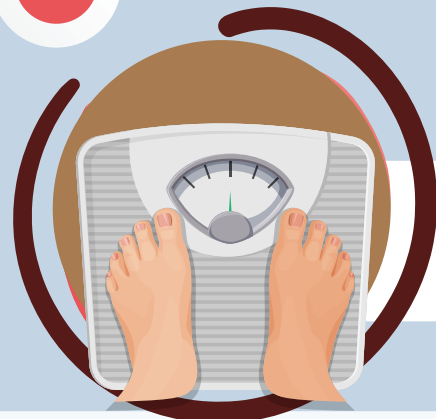
ไอเรื้อรังเกิน 2 สัปดาห์



ไอมีเสมหะปนเลือด



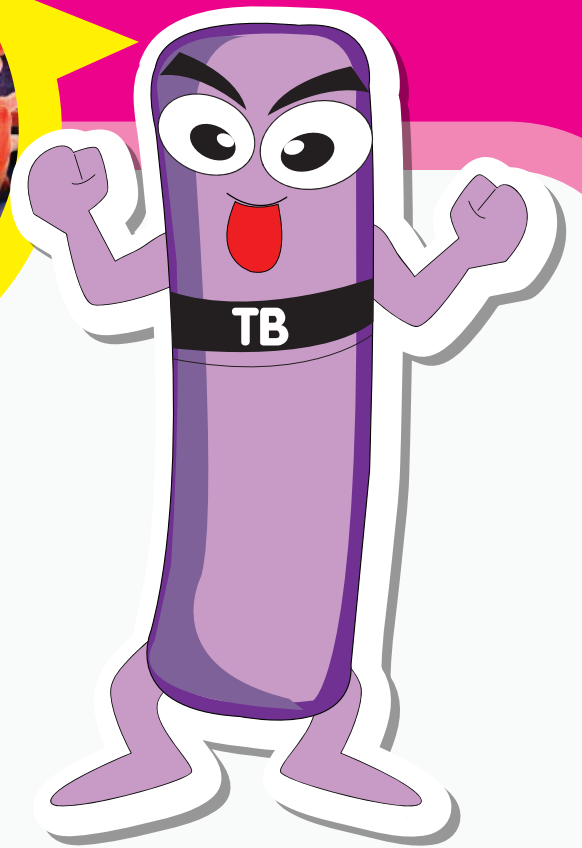
มีเหงื่อออกมาก  
ผิดปกติตอนกลางคืน



มีไข้ อ่อนเพลีย เบื่ออาหาร น้ำหนักลด



# ลักษณะของเชื้อวัณโรค

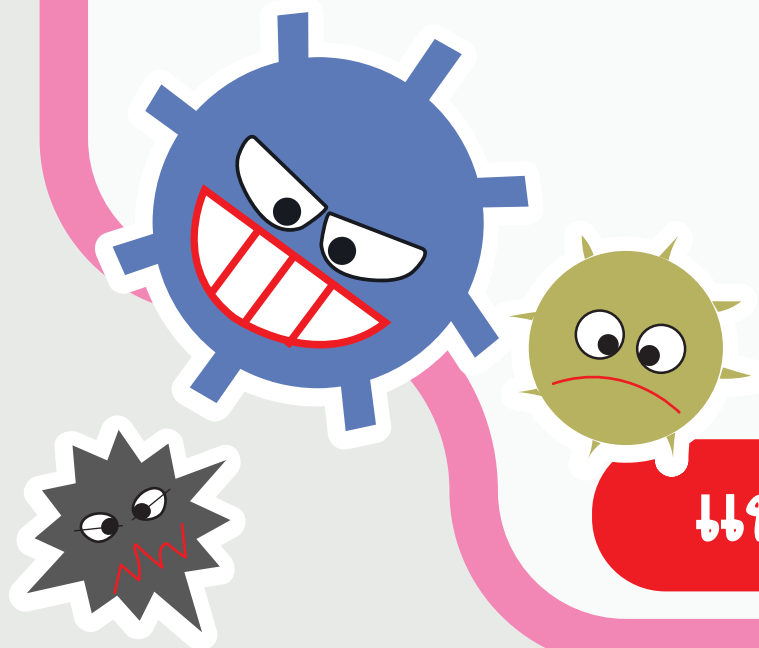


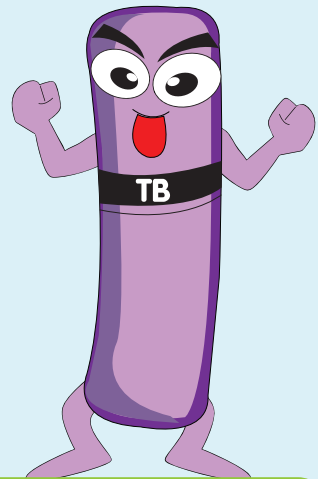
- ถูกแสงแดด อยู่ได้ 5 นาที ถึง 2 ชั่วโมง
- ไม่ถูกแสงแดด อยู่ได้ 8 - 10 วัน
- ในที่มืด อยู่ได้ 40 วัน ถึง 5 เดือน
- ที่อบอุ่น เช่น ในเครื่องปรับอากาศอยู่ได้ 6 เดือนขึ้นไป

## การตรวจวินิจฉัยวัณโรค

- เอ็กซเรย์ปอด
- ตรวจเสมหะหาเชื้อวัณโรค

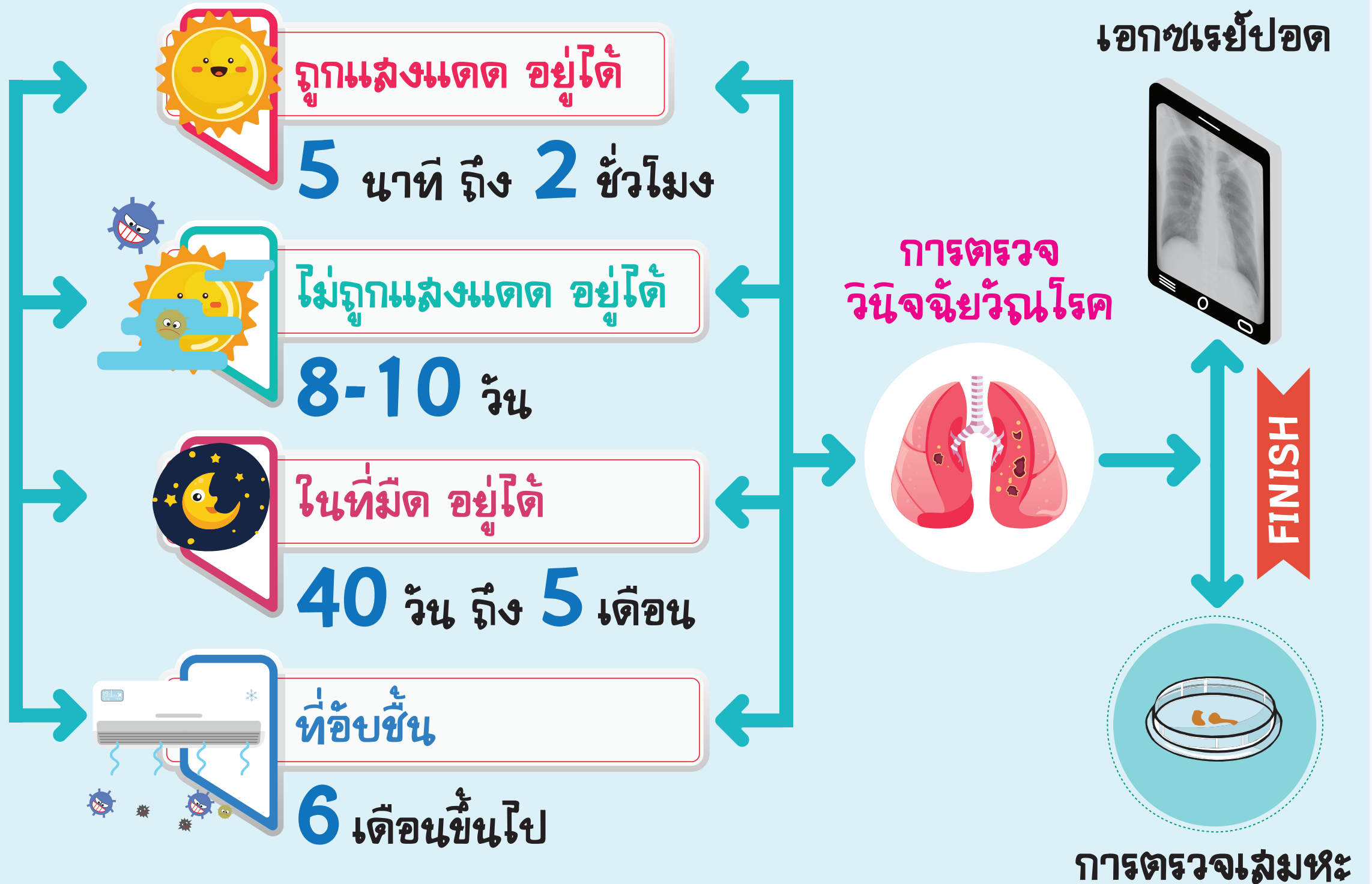
แนะนำให้ไปสถานบริการสาธารณสุข หรือโรงพยาบาลใกล้บ้าน





**START**

ลักษณะ  
ของเชื้อวัณโรค



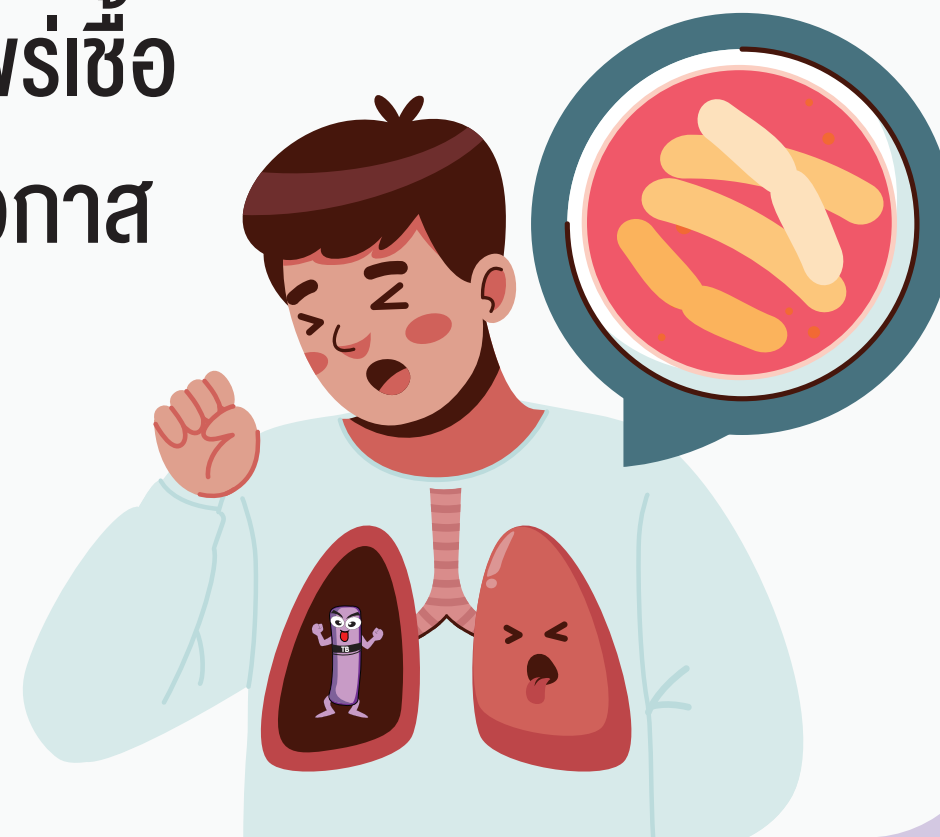
# วัณโรคติดต่อได้อย่างไร

โดยการหายใจเอาเชื้อวัณโรคที่แพร่กระจาย

**จากการไอ จาม พุด** ของผู้ป่วยวัณโรคปอด



ผู้ป่วยวัณโรคปอดในระยะแพร่เชื้อ  
ที่ยังไม่ได้รับการรักษาจะมีโอกาส  
แพร่เชื้อให้ผู้อื่นไม่น้อยกว่า  
**10 คนต่อปี**







# ការអង្កេតរកនະរោគចាមមើលវិទូណ໌



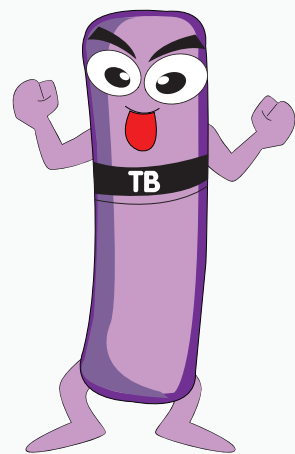
ថ្ងៃ 1 គ្រឿង

ដំ 3,000 នុះខ្សង



ចាម 1 គ្រឿង

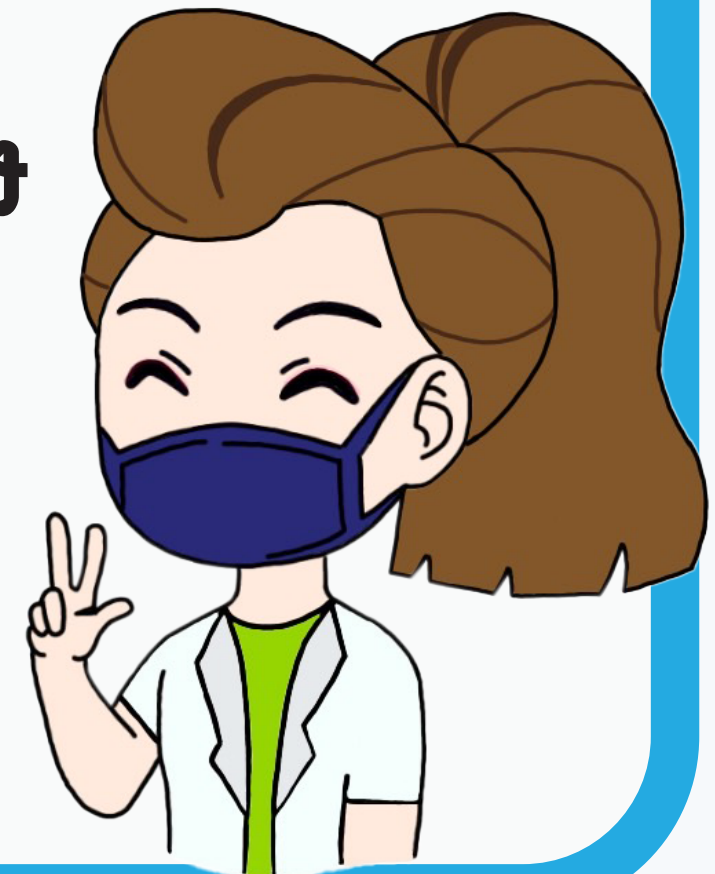
ដំ 30,000 នុះខ្សង



1 នុះខ្សង

ដំមើលវិទូណ໌

2-4 ត្រី





# แผนทางการรักษา

กินยาติดต่อกันอย่างน้อย

**6-8 เดือน**

โดยมีเจ้าหน้าที่สาธารณสุข  
อาสาสมัคร (จิตอาสา)

มาติดตามดูแลการกินยา  
อย่างใกล้ชิด และตนเอง





# เมื่อป่วยเป็นวัณโรค ควรทำอย่างไร

1.

กินยาตามที่แพทย์สั่ง  
อย่างสม่ำเสมอ จนครบกำหนด



2.

หลังกินยาไประยะหนึ่ง อาการไอและ  
อาการทั่วไปจะดีขึ้น อย่าหยุดกินยาเด็ดขาด



3.

งดสิ่งเสพติดทุกชนิด  
เช่น เหล้า บุหรี่ ฯลฯ



4.

ปิดปาก จมูก เวลาไอหรือจาม เพื่อป้องกันการแพร่กระจายเชื้อไปสู่ผู้อื่น



5.

ล้างมือในภาชนะหรือกระป๋องที่มีฝาปิดมิดชิด



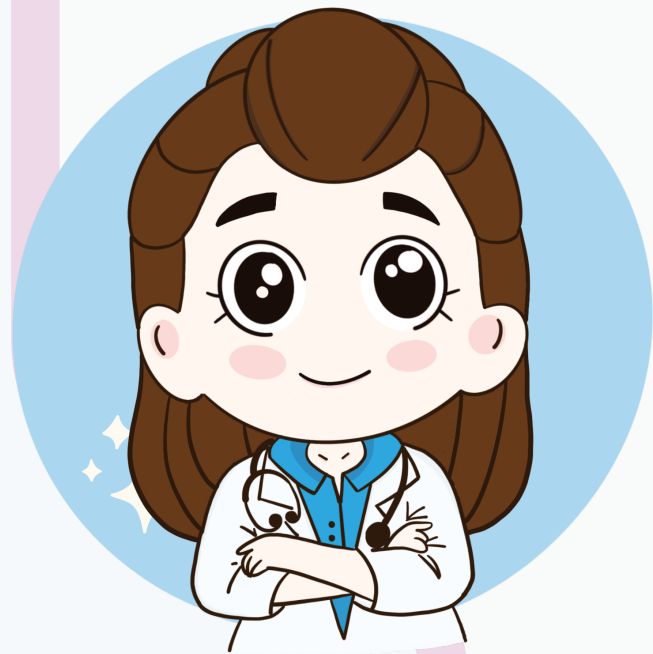
6.

จัดบ้านให้มีอากาศถ่ายเทได้สะดวก และหมั่นนำเครื่องนอนออกตากแดด



7.

รับประทานอาหารที่มีประโยชน์ทุกชนิด โดยเฉพาะเนื้อสัตว์ นม ไข่ ผัก และผลไม้

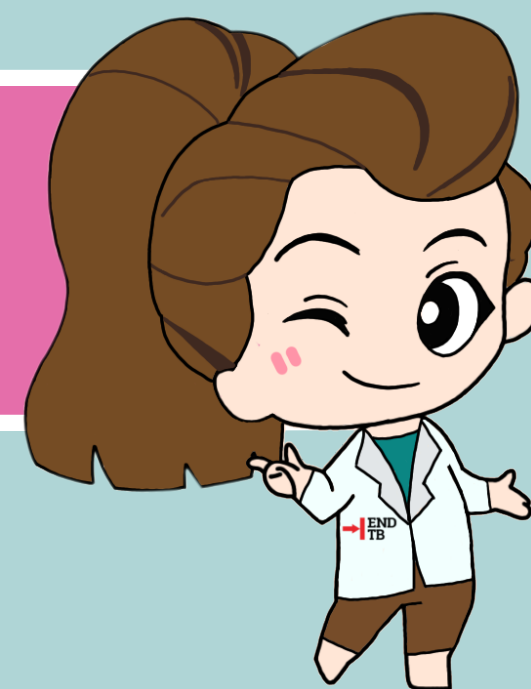




กินยาตามที่แพทย์สั่ง  
อย่างสม่ำเสมอ จนครบกำหนด



งดสิ่งเสพติดทุกชนิด  
เช่น เหล้า บุหรี่ ฯลฯ







ปิดปาก จมูก เวลาไอหรือจาม  
เพื่อป้องกันการแพร่กระจายเชื้อไปสู่ผู้อื่น



รับประทานอาหารที่มีประโยชน์ทุกชนิด  
โดยเฉพาะเนื้อสัตว์ นม ไข่ ผัก และผลไม้



จัดบ้านให้มีอากาศถ่ายเทได้สะดวก  
และหมั่นทำความสะอาด

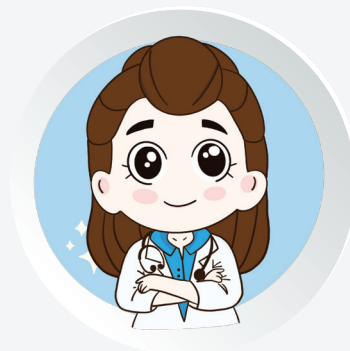
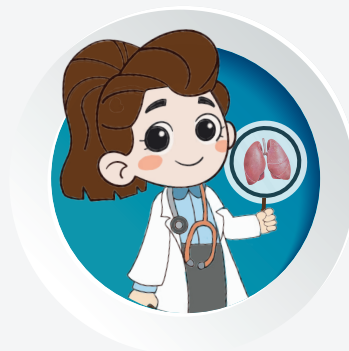
ยังไม่มีวัคซีนที่มีประสิทธิภาพในการป้องกันวัณโรค



วิธีป้องกันวัณโรคที่ดีที่สุด

“รักษาให้หาย”

เพราะ “คุณหาย จึงปลอดภัย”



กองวัณโรค กรมควบคุมโรค

116 ถ.สุทโธปรัเสริฐู แขวงบางโคล่ เขตบางคอแหลม กทม. 10120

โทร. 0 2212 2279